

Số: /QĐ-UBND

Thanh Hóa, ngày tháng năm 2022

QUYẾT ĐỊNH

**Về việc phê duyệt Phương án bảo vệ đập, hồ chứa nước Vững Sứ,
huyện Thạch Thành, tỉnh Thanh Hóa**

CHỦ TỊCH UBND TỈNH THANH HÓA

Căn cứ Luật Tổ chức chính quyền địa phương ngày 19/6/2015; Luật sửa đổi, bổ sung một số điều của Luật Tổ chức Chính phủ và Luật Tổ chức chính quyền địa phương ngày 22/11/2019;

Căn cứ Luật Thủy lợi ngày 19/6/2017;

Căn cứ Nghị định số 114/2018/NĐ-CP ngày 04/9/2018 của Chính phủ về quản lý an toàn đập, hồ chứa nước;

Căn cứ Quyết định số 36/2019/QĐ-UBND ngày 12/11/2019 của UBND tỉnh phân công, phân cấp thực hiện quản lý nhà nước về an toàn đập, hồ chứa nước thủy lợi trên địa bàn tỉnh Thanh Hóa;

Theo đề nghị của Sở Nông nghiệp và Phát triển nông thôn tại Báo cáo thẩm định số 249/BC-SNN&PTNT ngày 22/7/2022 và Công ty TNHH một thành viên Sông Chu tại Tờ trình số 777/TTr-SC ngày 23/6/2022 (kèm theo hồ sơ) về việc phê duyệt Phương án bảo vệ đập, hồ chứa nước Vững Sứ, huyện Thạch Thành, tỉnh Thanh Hóa.

QUYẾT ĐỊNH:

Điều 1. Phê duyệt Phương án bảo vệ đập, hồ chứa nước Vững Sứ, huyện Thạch Thành, tỉnh Thanh Hóa do Công ty TNHH một thành viên Sông Chu tổ chức lập (có Phương án kèm theo).

Điều 2. Quyết định này có hiệu lực thi hành kể từ ngày ký ban hành.

Điều 3. Chánh Văn phòng UBND tỉnh, Giám đốc Sở Nông nghiệp và Phát triển nông thôn; Chủ tịch UBND huyện Thạch Thành, Chủ tịch UBND xã Thành Minh; Chủ tịch Hội đồng thành viên, Tổng Giám đốc Công ty TNHH một thành viên Sông Chu và các tổ chức, cá nhân có liên quan chịu trách nhiệm thi hành Quyết định này./.

Nơi nhận:

- Như Điều 3 QĐ;
 - Bộ Nông nghiệp và PTNT;
 - Chủ tịch, các PCT UBND tỉnh;
 - Lưu: VT, NN, TTPVHCC.
- } (để b/c);

**KT. CHỦ TỊCH
PHÓ CHỦ TỊCH**

Lê Đức Giang

**PHƯƠNG ÁN BẢO VỆ ĐẬP, HỒ CHỨA NƯỚC VŨNG SÚ,
HUYỆN THẠCH THÀNH, TỈNH THANH HÓA**

(Ban hành kèm theo Quyết định số: /QĐ-UBND ngày tháng năm 2022
của Chủ tịch UBND tỉnh Thanh Hóa)

I. MỤC ĐÍCH, YÊU CẦU VÀ MỤC TIÊU BẢO VỆ

1. Mục đích

Chủ động đề ra các phương án phòng ngừa, kịp thời phát hiện, đấu tranh ngăn chặn hành vi xâm hại, bảo vệ tuyệt đối an toàn đập, hồ chứa nước và phạm vi vùng phụ cận công trình nhằm phục vụ sản xuất, phát triển kinh tế - xã hội, góp phần đảm bảo an ninh, an toàn khu vực.

2. Yêu cầu

- Đảm bảo an ninh, an toàn tuyệt đối cho công trình, thiết bị công nghệ, các công trình thủy công, khu vực cơ sở hạ tầng kỹ thuật tại khu đầu mối.

- Tổ chức lực lượng bảo vệ; tăng cường công tác kiểm tra, kiểm soát của chủ đập và các đơn vị liên quan đảm bảo an ninh, an toàn trật tự khu vực công trình.

- Phối hợp với các cơ quan có thẩm quyền và địa phương để cắm mốc khu vực lòng hồ ứng với cao trình (+69.60) m (mức nước dâng bình thường) và phân hành lang bảo vệ nguồn nước từ cao trình (+69.60) m đến (+72.70) m (đỉnh đập) theo quy định, đảm bảo an ninh, an toàn tuyệt đối cho công trình.

- Thực hiện theo phương châm phòng ngừa là chính, sớm phát hiện, ngăn chặn các tình huống xấu có thể xảy ra và khi xảy ra sự cố phải có sự phối hợp đồng bộ, nhịp nhàng của các đơn vị có liên quan.

- Phân giao nhiệm vụ bảo vệ và tăng cường mối quan hệ với chính quyền, công an địa phương và các đơn vị có liên quan để tạo mối quan hệ đoàn kết, hợp tác, giúp đỡ, phối hợp bảo vệ của nhân dân trong khu vực.

- Đảm bảo trang thiết bị, phương tiện, dụng cụ và kinh phí cần thiết phục vụ cho công tác bảo vệ đập, hồ chứa nước.

- Thường xuyên làm công tác tuyên truyền, nâng cao tinh thần trách nhiệm của cán bộ, công nhân viên, lực lượng bảo vệ cũng như nhân dân trong vùng nhằm bảo vệ, quản lý, vận hành tốt đập, hồ chứa nước.

3. Mục tiêu bảo vệ

- Khu vực bảo vệ bao gồm khu công trình đầu mối, khu vực lòng hồ và vùng phụ cận, cụ thể:

+ Khu công trình đầu mối, gồm: Toàn bộ các hạng mục chính như đập đất, tràn xả lũ, cống lấy nước và toàn bộ các hệ thống, công trình phụ trợ (nhà quản lý vận hành, hệ thống thiết bị quan trắc,...).

+ Khu vực lòng hồ, gồm: Từ cao trình (+69.60) m trở xuống và phần hành lang bảo vệ nguồn nước từ cao trình (+69.60) m trở lên đến cao trình (+72.70) m.

+ Vùng phụ cận, gồm: Vùng phụ cận của đập (hồ chứa nước Vũng Sú là công trình cấp II, phạm vi tính từ chân đập trở ra tối thiểu 100 m) và vùng phụ cận của lòng hồ chứa nước (phạm vi tính từ đường biên tại cao trình đỉnh đập trở xuống phía lòng hồ).

- Tổ chức bảo vệ an toàn tuyệt đối tất cả các khu vực nêu trên:

+ Khu công trình đầu mối phải được bảo vệ 24/24h nhằm phòng, chống, loại bỏ sớm các mối nguy hiểm về tấn công bằng đường bộ, đường thủy, đường không hoặc các hình thức chống phá khác đe dọa đến hoạt động khai thác, vận hành, an toàn các hạng mục của công trình.

+ Đối với khu vực lòng hồ và vùng phụ cận phải thường xuyên tuần tra, kiểm tra để kịp thời phát hiện, ngăn chặn các hành vi làm ô nhiễm, suy thoái, cạn kiệt nguồn nước, các hành vi phá hoại khác và phòng, chống nứt, sạt lở đất bờ hồ; đồng thời, trồng và bảo vệ rừng để chống sạt lở đất bờ hồ đảm bảo an toàn công trình, tạo cảnh quan, môi trường sinh thái.

II. ĐẶC ĐIỂM ĐỊA HÌNH, THÔNG SỐ KỸ THUẬT, SƠ ĐỒ MẶT BẰNG BỐ TRÍ CÔNG TRÌNH VÀ CHỈ GIỚI CẤM MỘC PHẠM VI BẢO VỆ

1. Đặc điểm địa hình

Hồ nằm trong vùng thung lũng, bao quanh là đồi núi Dốc Đẹn, núi Gió; nguồn nước gồm 2 nhánh, nhánh 1 phát nguyên từ thượng nguồn thác Đẹn, núi Gió, cao độ đỉnh núi (+295.00) m, dài 4,5 km, nhánh 2 là các đường tụ thủy của núi Dốc Đẹn, cao độ đỉnh núi từ (+193.00 ÷ +250.00) m, tổng chiều dài 6 km, hai nhánh gặp nhau tại lòng hồ và lòng hồ có cao độ trung bình (+72.70) m.

2. Thông số kỹ thuật

- MNDBT: (+69.60) m, ứng với $W_{bt} = 1,81 \times 10^6 \text{ m}^3$.

- MNLTK: (+71.44) m, ứng với $W_{ltk} = 2,278 \times 10^6 \text{ m}^3$.

- MNLKT: (+71.83) m, ứng với $W_{lkt} = 2,387 \times 10^6 \text{ m}^3$.

- MNC: (+56.50) m, ứng với $W_c = 0,168 \times 10^6 \text{ m}^3$.

- Đập đất dài 101,5 m, chiều rộng mặt đập $B = 3 \text{ m}$, chiều cao đập $H = 25 \text{ m}$; cao trình đỉnh đập (+72.70) m.

- Tràn xả lũ kiểu thực dụng, chảy tự do, chiều rộng $B = 40 \text{ m}$, cao trình ngưỡng tràn (+69.60) m; lưu lượng $Q_{tk} = 155,04 \text{ m}^3/\text{s}$; lưu lượng $Q_{kt} = 207 \text{ m}^3/\text{s}$.

- Công lấy nước có đường kính $\Phi 50 \text{ cm}$, cao trình đáy công (+55.50) m, lưu lượng $Q_{tk} = 0,57 \text{ m}^3/\text{s}$; vận hành bằng ổ khoá V10 phía thượng lưu (van phẳng).

(Chi tiết tại Phụ lục II)

3. Sơ đồ mặt bằng bố trí công trình và chỉ giới cấm mộc phạm vi bảo vệ

a) Sơ đồ mặt bằng bố trí công trình:

Các cụm công trình cần bảo vệ, gồm:

- Hồ chứa nước.
- Công trình đầu mối hồ: Đập đất, tràn xả lũ, công lấy nước và các công trình phụ trợ khác liên quan.

b) Chỉ giới cấm mốc phạm vi bảo vệ công trình:

- Phạm vi bảo vệ công trình đầu mối gồm 7 mốc chỉ giới.
- Lòng hồ: Đường biên có cao trình bằng cao trình đỉnh đập (+72.70) m, gồm 15 mốc chỉ giới.

(Chi tiết chỉ giới phạm vi bảo vệ công trình và sơ đồ mặt bằng bố trí công trình tại Phụ lục III)

III. TÌNH HÌNH QUẢN LÝ, KHAI THÁC VÀ BẢO VỆ ĐẬP, HỒ CHỨA

1. Tình hình quản lý, khai thác công trình

- Hồ Vĩng Sứ được xây dựng năm 2000 và đưa vào khai thác, sử dụng năm 2003.

- Công ty TNHH một thành viên Sông Chu (viết tắt là Công ty Sông Chu) đã thực hiện các nội dung về quản lý an toàn đập, hồ chứa theo đúng quy định của pháp luật và Nghị định số 114/2018/NĐ-CP (gồm: kiểm tra, đánh giá chất lượng an toàn đập, hồ chứa; lập tờ khai an toàn đập, hồ chứa; lập quy trình vận hành hồ chứa; lập phương án ứng phó thiên tai và phương án ứng phó với tình huống khẩn cấp; thực hiện quan trắc thăm thân đập; lắp đặt thiết bị đo mưa tại công trình đầu mối và vùng thượng lưu hồ; lắp đặt thiết bị quan trắc mực nước; lập hệ thống cơ sở dữ liệu về hồ chứa, cập nhật thông tin, thông số vận hành hồ chứa hàng ngày, hàng kỳ và lưu trữ dữ liệu phục vụ quá trình quản lý, khai thác).

2. Công tác bảo vệ đập, hồ chứa nước

Công ty Sông Chu phân cấp quản lý cho Chi nhánh Thủy lợi Thạch Thành và đã thành lập tổ quản lý hồ chứa Vĩng Sứ, bố trí lực lượng cán bộ, công nhân viên thường xuyên theo dõi, ngăn chặn, phát giác các hành vi xâm phạm công trình, xâm phạm hành lang bảo vệ công trình đảm bảo an toàn đập, tràn, cống,...; phối hợp với chính quyền địa phương và các đơn vị có liên quan trong quản lý, bảo vệ lòng hồ, bảo vệ nguồn nước và môi trường sinh thái vùng phụ cận của hồ chứa.

IV. TỔ CHỨC LỰC LƯỢNG, PHÂN CÔNG TRÁCH NHIỆM VÀ TRANG THIẾT BỊ HỖ TRỢ CÔNG TÁC BẢO VỆ ĐẬP

1. Tổ chức lực lượng

a) Tổ chức lực lượng bảo vệ của địa phương (bảo vệ từ xa, ngoài phạm vi bảo vệ công trình): UBND huyện Thạch Thành chỉ đạo Công an huyện, UBND xã Thành Minh bố trí lực lượng tuần tra, ngăn chặn các hoạt động, hành vi gây ảnh hưởng tới an toàn công trình; tuyên truyền, vận động nhân dân địa phương cùng tham gia bảo vệ.

b) Tổ chức lực lượng bảo vệ nội bộ phạm vi công trình (Công ty Sông Chu, các đơn vị liên quan):

Trên cơ sở tiêu chí năng lực của lực lượng bảo vệ, số lượng, trình độ cán bộ, công nhân hiện có của Công ty Sông Chu và hiện trạng các hạng mục cần bảo vệ, tổ chức lực lượng bảo vệ như sau:

- Lực lượng nòng cốt: 3 người (trong tổ quản lý, bảo vệ hồ của các đơn vị), cụ thể: Công ty Sông Chu 2 người, UBND xã Thành Minh 1 người; thực hiện quản lý, bảo vệ toàn bộ khu vực công trình đầu mối và khu vực lòng hồ.

- Lực lượng phối hợp: Trong quá trình thực hiện nhiệm vụ, lực lượng bảo vệ nòng cốt nêu trên phối hợp với lực lượng của Công ty và các địa phương để kiểm tra, bảo vệ công trình.

2. Trách nhiệm, quyền hạn của lực lượng bảo vệ công trình

Người đứng đầu và lực lượng bảo vệ thuộc các đơn vị có trách nhiệm, quyền hạn như sau:

a) Trách nhiệm của người đứng đầu các đơn vị (Công ty Sông Chu, UBND huyện Thạch Thành và xã Thành Minh):

- Chịu trách nhiệm toàn diện về việc bảo đảm an ninh, trật tự, an toàn con người, tài sản của công trình trong phạm vi được giao quản lý, bảo vệ; chỉ đạo xây dựng, tổ chức, kiểm tra thực hiện kế hoạch, nội quy bảo vệ công trình; chỉ đạo lực lượng bảo vệ công trình thường xuyên phối hợp với lực lượng công an, chính quyền địa phương trong việc triển khai kế hoạch, phương án bảo vệ; xây dựng lực lượng bảo vệ công trình trong sạch, vững mạnh.

- Bảo đảm điều kiện về cơ sở vật chất, nơi làm việc, trang thiết bị, phương tiện nghiệp vụ phục vụ hoạt động của lực lượng bảo vệ.

- Bố trí lực lượng bảo vệ đáp ứng yêu cầu chuyên môn, nghiệp vụ và lực lượng khác có liên quan (lực lượng quản lý, khai thác công trình, dân quân, xung kích,...) tham gia công tác bảo vệ công trình.

- Xác định các vị trí, khu vực xung yếu của công trình, bố trí lực lượng bảo vệ phù hợp, đảm bảo an toàn tuyệt đối công trình.

- Chủ trì, phối hợp với cơ quan công an có thẩm quyền tổ chức đào tạo, bồi dưỡng, huấn luyện chuyên môn, nghiệp vụ cho lực lượng bảo vệ; tổ chức thực hiện các văn bản chỉ đạo, hướng dẫn nghiệp vụ về công tác bảo đảm an ninh, trật tự tại công trình.

b) Trách nhiệm chung của lực lượng bảo vệ:

- Thực hiện các biện pháp nghiệp vụ theo quy định của pháp luật và hướng dẫn nghiệp vụ bảo vệ của lực lượng công an để phòng ngừa, phát hiện và ngăn chặn những hành vi vi phạm pháp luật, vi phạm nội quy bảo vệ công trình; kịp thời đề xuất với người đứng đầu cơ quan, đơn vị biện pháp xử lý.

- Khi làm nhiệm vụ phải mang biển hiệu, giấy chứng nhận nhân viên bảo vệ do Thủ trưởng cơ quan, tổ chức quản lý công trình cấp.

- Lập kế hoạch thực hiện và diễn tập phương án bảo vệ công trình.
- Phối hợp với lực lượng công an, quân đội và các lực lượng khác tại địa phương thực hiện nhiệm vụ bảo vệ an ninh, an toàn công trình trong mọi tình huống.
- Tham mưu cho người đứng đầu cơ quan, tổ chức quản lý công trình xây dựng nội quy bảo vệ; hướng dẫn, kiểm tra cán bộ, công chức và những người làm việc trong công trình thực hiện các quy định về công tác bảo vệ.
- Tuân tra, canh gác bảo vệ công trình và vùng phụ cận.
- Lập chốt bảo vệ để kiểm soát, kiểm tra người, phương tiện ra, vào công trình; xử lý những trường hợp vi phạm quy định về công tác bảo vệ theo quy định của pháp luật.
- Tổ chức công tác phòng ngừa, phát hiện, ngăn chặn, đấu tranh với các hành vi xâm phạm công trình.
- Thực hiện các quy định về phòng cháy, chữa cháy, bảo vệ an toàn công trình.
- Trường hợp xảy ra sự cố, vụ việc liên quan đến công tác bảo vệ phải có biện pháp ngăn chặn kịp thời, bảo vệ hiện trường; đồng thời thông báo ngay cho lãnh đạo đơn vị và cơ quan công an nơi gần nhất; tiến hành xác minh và thực hiện các yêu cầu của cơ quan công an (nếu có).
- Thực hiện những nhiệm vụ khác liên quan đến công tác bảo vệ theo sự hướng dẫn của lãnh đạo đơn vị và cơ quan, tổ chức, cá nhân có thẩm quyền theo quy định của pháp luật.

c) Quyền hạn của lực lượng bảo vệ:

- Kiểm tra người, phương tiện ra, vào công trình; xử lý những trường hợp vi phạm quy định về công tác bảo vệ theo quy định của pháp luật.
- Được sử dụng các trang thiết bị, phương tiện kỹ thuật và các công cụ hỗ trợ khác theo quy chế của đơn vị và pháp luật quy định khi thực hiện nhiệm vụ bảo vệ công trình.

3. Trang thiết bị hỗ trợ công tác bảo vệ

- Các đơn vị có trách nhiệm trang bị các thiết bị hỗ trợ công tác bảo vệ công trình gồm: Trang thiết bị văn phòng; phương tiện phục vụ tuần tra, bảo vệ (đèn pin, bảo hộ lao động chuyên dụng, trang phục,...);...
- Tùy theo yêu cầu thực tế về công tác bảo vệ an ninh, trật tự, người đứng đầu đơn vị quyết định việc sử dụng các loại trang bị và phương tiện,... phục vụ công tác bảo vệ và phải tuân thủ theo quy định của pháp luật có liên quan (cấp phép, quản lý, đăng ký,...).

V. CHẾ ĐỘ BÁO CÁO, KIỂM TRA THƯỜNG XUYÊN, ĐỊNH KỲ VÀ ĐỘT XUẤT

1. Chế độ báo cáo, kiểm tra thường xuyên, định kỳ

Hàng ngày các cá nhân, tổ chức được giao nhiệm vụ bảo vệ ghi chép tình

hình an ninh, an toàn trong phạm vi bảo vệ. Định kỳ hàng tuần, tháng, quý, năm, bộ phận quản lý, bảo vệ có trách nhiệm tổng hợp, lập báo cáo lãnh đạo đơn vị về tình hình an ninh, trật tự, an toàn trong phạm vi quản lý; đồng thời gửi báo cáo đến chủ đập, hồ chứa để tổng hợp, theo dõi và chỉ đạo kịp thời về công tác đảm bảo an toàn, an ninh chung cho toàn bộ công trình đập, hồ chứa nước.

2. Chế độ báo cáo, kiểm tra đột xuất

Khi làm nhiệm vụ vận hành, khai thác, bảo vệ công trình phát hiện các tình huống, vụ việc nguy cơ gây ảnh hưởng đến an ninh, an toàn công trình; lực lượng bảo vệ chủ động xử lý, kịp thời ngăn chặn các hành vi có nguy cơ gây ảnh hưởng đến an ninh, an toàn công trình, đồng thời báo cáo lãnh đạo đơn vị để theo dõi, quản lý. Trường hợp, vượt quá quyền hạn được giao thì báo cáo lãnh đạo đơn vị để kịp thời xử lý, đảm bảo an ninh, an toàn công trình.

Trường hợp, tình huống, vụ việc có nguy cơ gây ảnh hưởng đến an ninh, an toàn công trình vượt quá quyền hạn của đơn vị thì báo cáo Sở Nông nghiệp và Phát triển nông thôn, UBND tỉnh để chỉ đạo, xử lý kịp thời.

3. Quy định người báo cáo và trách nhiệm

a) Người báo cáo: Lực lượng bảo vệ sau khi nhận được thông tin hoặc phát hiện các tình huống, vụ việc có nguy cơ gây ảnh hưởng đến an ninh, mất an toàn công trình trong phạm vi bảo vệ.

b) Trình tự báo cáo:

Khi phát hiện các tình huống, vụ việc nguy cơ gây ảnh hưởng đến an ninh, an toàn công trình thì báo cáo theo trình tự sau:

- Đối với lực lượng làm nhiệm vụ bảo vệ: Báo cáo ngay, đồng thời cho lãnh đạo đơn vị và chủ đập, hồ chứa cụ thể thông tin, tình huống để phối hợp, xử lý.

- Đối với lãnh đạo các đơn vị: Chỉ đạo xử lý kịp thời tình huống trong quyền hạn được giao; nếu vượt quá quyền hạn được giao thì báo cáo Sở Nông nghiệp và Phát triển nông thôn, UBND tỉnh để kịp thời chỉ đạo, thực hiện.

c) Trách nhiệm của người báo cáo:

- Chịu hoàn toàn trách nhiệm về tính chính xác của thông tin báo cáo.

- Phải báo cáo kịp thời các thông tin khi phát hiện công trình có nguy cơ xảy ra sự cố hoặc xảy ra sự cố liên quan đến an ninh, an toàn công trình; đề xuất biện pháp xử lý, xin ý kiến chỉ đạo và tổ chức thực hiện theo thẩm quyền.

4. Phương thức cung cấp thông tin, số liệu

a) Việc cung cấp thông tin, số liệu cho các cơ quan, đơn vị được thực hiện một trong các phương thức sau:

- Bằng Fax.

- Chuyên bản tin qua mạng internet (email, zalo,...).

- Thông tin trực tiếp qua điện thoại.

- Hình thức hợp pháp khác.

b) Thông tin liên lạc:

Tại các vị trí trực của lực lượng bảo vệ, vị trí vận hành, quản lý đều bố trí điện thoại nội bộ và đường dài để liên lạc, đảm bảo thông tin liên lạc xuyên suốt và nhanh chóng, cụ thể tại các đơn vị như sau:

- Công ty Sông Chu:

+ Điện thoại trực quản lý hồ Vỹng Sứ: 0844.470.114.

+ Điện thoại Chi nhánh Thủy lợi Thạch Thành: 02373.655.116.

+ Điện thoại Công ty (số máy trực): 02373.852.506.

- Điện thoại trực của UBND xã Thành Minh: 0238.918.600.

- Điện thoại Ban Chỉ huy PCTT, TKCN và PTDS huyện Thạch Thành: 02373.387.701.

VI. QUY ĐỊNH VỀ GIỚI HẠN HOẶC CẤM CÁC LOẠI PHƯƠNG TIỆN GIAO THÔNG CÓ TẢI TRỌNG LỚN LƯU THÔNG TRONG PHẠM VI BẢO VỆ CÔNG TRÌNH; QUY ĐỊNH VỀ PHÒNG CHÁY, CHỮA CHÁY; BẢO VỆ AN TOÀN NƠI LƯU TRỮ TÀI LIỆU, KHO TÀNG CẤT GIỮ VẬT LIỆU NỔ, CHẤT DỄ CHÁY, CHẤT ĐỘC HẠI

1. Quy định việc giới hạn hoặc cấm các loại phương tiện giao thông có tải trọng lớn lưu thông trong phạm vi bảo vệ công trình

- Cấm hệ thống biển cấm, trích lập bản quy định về tải trọng và loại phương tiện trước công trình để báo hiệu cho mọi người biết và thực hiện.

- Khi phát hiện người điều khiển xe cơ giới có tải trọng lớn lưu thông qua công trình, tổ quản lý, bảo vệ thông báo, giải thích cho người điều khiển xe cơ giới biết việc không được phép cho xe qua công trình.

- Trường hợp không thể giải thích, tổ quản lý, bảo vệ kiên quyết không cho xe qua, đồng thời ghi nhận lại thông tin của người muốn điều khiển xe qua công trình (Họ tên, số CMT, CCCD, địa chỉ, loại xe, tải trọng xe,...) và thông báo đến cơ quan an ninh, chính quyền địa phương được biết để có phương án xử lý.

- Thông báo bằng văn bản đến các địa phương có liên quan để thông báo, tuyên truyền cho người dân biết việc không cho phép xe quá tải trọng lưu thông qua công trình.

2. Quy định về phòng cháy, chữa cháy; bảo vệ an toàn nơi lưu trữ tài liệu, kho tàng cất giữ vật liệu nổ, chất dễ cháy, chất độc hại

- Quy định về phòng cháy, chữa cháy:

+ Phối hợp với Công an huyện và các đơn vị liên quan xây dựng phương án và triển khai thực hiện các nội dung phòng, chống cháy nổ tại công trình theo phương án đã được phê duyệt.

+ Thường xuyên tổ chức kiểm tra nơi lưu trữ tài liệu, kho tàng, nhà van vận

hành công, các thiết bị điện,... để phát hiện, ngăn chặn từ sớm các nguy cơ mất an toàn.

- Quy định về bảo vệ an toàn nơi lưu trữ tài liệu, kho tàng cất giữ vật liệu nổ, chất dễ cháy, chất độc hại:

+ Nơi lưu trữ tài liệu phải là nơi khô thoáng, cách xa những nơi có khả năng phát cháy, tài liệu ghi chép phải luôn được bảo quản đảm bảo an toàn tránh mất mát, thất lạc.

+ Vật liệu nổ, chất dễ cháy, chất độc hại phải để đúng nơi quy định và phải đáp ứng đủ các điều kiện về phòng, chống cháy nổ, bảo vệ môi trường, an toàn và vệ sinh lao động theo quy định của pháp luật có liên quan.

+ Trường hợp xác định đối tượng sử dụng chất độc hại thả xuống lòng hồ, phải thực hiện ngay biện pháp khoanh vùng hạn chế tối đa ảnh hưởng, đồng thời thông báo với các cơ quan công an, quân đội, cơ quan chuyên môn xử lý theo quy trình, quy định.

+ Vật tư dự phòng tại đầu mỗi công trình được quản lý, bảo quản tại kho riêng của các đơn vị.

VII. TỔ CHỨC KIỂM TRA, KIỂM SOÁT NGƯỜI VÀ PHƯƠNG TIỆN RA, VÀO CÔNG TRÌNH

- Thường xuyên tuần tra để phát hiện kịp thời các đối tượng (người, phương tiện) ra, vào công trình, xử lý theo quy định.

- Kiểm tra, đôn đốc các bộ phận, đơn vị, cán bộ, công chức và những người làm việc trong công trình thực hiện nghiêm các quy định về công tác bảo vệ.

- Phối hợp với chính quyền địa phương kiểm tra, kiểm soát các hoạt động gây tổn hại hoặc đe dọa đến an toàn của công trình.

- Phát hiện, có biện pháp ngăn chặn kịp thời và kiến nghị xử lý hành vi vi phạm pháp luật trong phạm vi bảo vệ công trình thủy lợi.

- Kiểm tra, giám sát việc thực hiện các nội dung trong giấy phép (nếu có) của tổ chức, cá nhân được cấp phép hoạt động trong phạm vi bảo vệ công trình, đảm bảo trong phạm vi bảo vệ công trình, các hoạt động phải bảo đảm không gây cản trở cho việc vận hành công trình.

VIII. PHÒNG NGỪA, PHÁT HIỆN, NGĂN CHẶN CÁC HÀNH VI XÂM PHẠM, PHÁ HOẠI CÔNG TRÌNH VÀ VÙNG PHỤ CẬN CỦA CÔNG TRÌNH

1. Hành vi các đối tượng đột nhập vào khu vực công trình, đe dọa an ninh, trật tự công trình

Khi tổ quản lý, bảo vệ hồ phát hiện vụ việc trên thì trực tiếp thực hiện kiểm tra hành lý, phương tiện, giấy tờ mang theo, lập biên bản kiểm tra và tạm giữ các loại giấy tờ tùy thân và các loại vũ khí, chất nổ, hóa chất độc hại (nếu có); đồng thời phối hợp với các lực lượng của các đơn vị trên địa bàn nhanh chóng bao vây, khống chế, vô hiệu hóa hoạt động của các đối tượng và báo cáo ngay cho tổ trưởng, lãnh đạo quản lý và cơ quan công an có thẩm quyền để chỉ đạo xử lý.

2. Các hành vi xâm phạm lòng hồ như lấn chiếm đất lòng hồ để canh tác, xây dựng nhà cửa, lán trại trong phạm vi bảo vệ đập, lòng hồ

Khi tổ quản lý, bảo vệ hồ tuần tra phát hiện các vụ việc nêu trên thì phải có trách nhiệm báo cáo tổ trưởng, lãnh đạo Chi nhánh Thủy lợi Thạch Thành, Công ty Sông Chu và chính quyền địa phương (UBND huyện, xã, Công an huyện,...) có liên quan trực tiếp chỉ đạo xử lý vi phạm trong phạm vi được giao quản lý.

3. Hành vi tụ tập bơi lội, đánh bắt cá, nổ mìn đánh bắt cá gần tuyến đập gây mất an toàn đập và phá hoại thiết bị quan trắc, cản trở việc vận hành hồ chứa

- Khi phát hiện có người tụ tập bơi lội, đánh bắt cá gần khu vực đập, thượng hạ lưu công trình, tổ quản lý, bảo vệ sẽ nhắc nhở để giải tán khỏi khu vực cấm; nếu người vi phạm không thực hiện theo yêu cầu, tổ quản lý, bảo vệ sẽ lập biên bản, phối hợp với chính quyền địa phương tạm giữ người, phương tiện, dụng cụ vi phạm, đồng thời báo cáo cho cơ quan chức năng xử lý theo quy định của pháp luật.

- Khi phát hiện có người nổ mìn đánh bắt cá gây nguy hại đến an toàn công trình đập, phá hoại thiết bị quan trắc, tổ quản lý, bảo vệ phối hợp với chính quyền địa phương để tạm giữ người, phương tiện, dụng cụ và lập biên bản vi phạm; thông báo cho cơ quan chức năng xử lý theo quy định của pháp luật; triển khai kiểm tra mức độ hư hỏng của công trình để tiến hành khắc phục kịp thời (nếu có).

IX. BẢO VỆ, XỬ LÝ KHI CÔNG TRÌNH XẢY RA SỰ CỐ HOẶC CÓ NGUY CƠ XẢY RA SỰ CỐ

1. Mất an toàn đập do bão, lũ

- Để đảm bảo an toàn đập, Công ty Sông Chu (trực tiếp là Chi nhánh Thủy lợi Thạch Thành) thực hiện nghiêm túc đúng theo Quy trình vận hành hồ chứa nước Vũng Sú đã được cấp có thẩm quyền phê duyệt.

- Hàng năm, trước mùa mưa bão, Công ty Sông Chu (trực tiếp là Chi nhánh Thủy lợi Thạch Thành) lập và điều chỉnh phương án ứng phó thiên tai, phương án ứng phó với tình huống khẩn cấp, trình cấp có thẩm quyền phê duyệt và nghiêm túc thực hiện theo đúng nội dung phương án được phê duyệt.

- Thực hiện kiểm tra các tuyến, điểm trọng yếu, thông tin cho các đơn vị liên quan để khẩn trương di dời người và tài sản đến nơi tránh trú an toàn, bảo vệ, gia cố đập khi cần thiết.

2. Mất an toàn đập do kẻ xấu kích động, tụ tập đông người đập phá, chuẩn bị biểu tình, gây rối an ninh, trật tự công trình

- Lực lượng bảo vệ phối hợp với lực lượng quản lý, vận hành ngăn chặn ngay từ đầu, không cho các đối tượng tiếp cận phạm vi bảo vệ công trình; nắm chắc diễn biến tình hình, giữ thái độ bình tĩnh để ứng phó với đối tượng gây rối; đồng thời báo cáo ngay cho lãnh đạo quản lý, chính quyền địa phương, cơ quan công an và đơn vị liên quan để kịp thời chỉ đạo xử lý.

- Quan sát, tìm hiểu nguyên nhân, động cơ, mục đích của việc gây rối và đối tượng cầm đầu tổ chức, kích động để có kế hoạch xử lý phù hợp; chủ động tuyên truyền, giải thích trên tinh thần thượng tôn pháp luật nhưng hợp tình, hợp lý nhằm từng bước giải tán đám đông, tránh để xảy ra tình trạng manh động, quá khích dẫn đến phá hoại tài sản.

3. Mất an toàn do cháy nổ

- Khi có cháy nổ xảy ra tại các vị trí công trình đầu mối được giao quản lý, nhân viên vận hành đập, lực lượng bảo vệ, chủ động tổ chức xử lý và khoanh vùng ngay không cho đám cháy nổ lan rộng; tổ chức kiểm tra, rà soát phạm vi bảo vệ an toàn đập để phát hiện và xử lý kịp thời; đồng thời báo cáo lãnh đạo quản lý, chính quyền địa phương, cơ quan công an và đơn vị liên quan để kịp thời chỉ đạo xử lý.

- Khi sự cố cháy nổ vượt quá khả năng xử lý tại chỗ của lực lượng bảo vệ và quản lý, vận hành công trình, thì báo cáo lãnh đạo đơn vị, đồng thời báo cáo chính quyền địa phương, lực lượng cảnh sát phòng cháy, chữa cháy để huy động các lực lượng tham gia xử lý sự cố, đảm bảo an toàn cho công trình.

4. Mất an toàn do điện

- Không để lưới điện trong khu vực gây mất an toàn trong khu vực lòng hồ và khu vực công trình đầu mối hồ chứa nước Vũng Sứ.

- Đảm bảo hành lang an toàn lưới điện theo quy định.

- Cấm các hoạt động đánh bắt cá bằng xung điện.

X. NGUỒN LỰC TỔ CHỨC THỰC HIỆN PHƯƠNG ÁN

1. Về nhân lực

a) Công ty Sông Chu:

- Tổng nhu cầu dự kiến biên chế lực lượng bảo vệ là 6 người, trong đó 2 người tại tổ quản lý hồ Vũng Sứ được phân công trực và tham gia nhiệm vụ tại công trình; 4 người bao gồm (1 Giám đốc Chi nhánh, 1 Phó Giám đốc Chi nhánh; 1 kỹ thuật Chi nhánh; 1 chuyên quản phòng Kỹ thuật Công ty) tham gia lực lượng bán chuyên trách khi có bão, lũ xảy ra, thực hiện thường trực theo quy định; Giám đốc Chi nhánh là người trực tiếp điều hành, lãnh đạo chung.

- Chế độ làm việc kiêm nhiệm; bên cạnh công tác bảo vệ công trình, còn có nhiệm vụ quản lý, vận hành công trình và một số nhiệm vụ khác.

- Để chủ động khi có mưa bão hoặc tình huống khẩn cấp gây mất an toàn cho đập, hồ chứa, Ban Chỉ huy phòng, chống lụt bão công trình có phương án cụ thể phối hợp với UBND huyện Thạch Thành; xã Thành Minh và chuẩn bị lực lượng thường trực theo nội dung phương án ứng phó với tình huống khẩn cấp đã được cấp có thẩm quyền phê duyệt.

b) Chính quyền địa phương: 1 người của UBND xã Thành Minh tham gia công tác quản lý, bảo vệ đập, hồ chứa nước Vũng Sứ theo chế độ làm việc kiêm

nhiệm và huy động lực lượng dân quân tự vệ cũng như nhân dân trong vùng trong các trường hợp xảy ra sự cố, tình huống khẩn cấp.

2. Về vật lực

a) Công ty Sông Chu: Đảm nhận bố trí nguồn kinh phí hợp pháp của Công ty Sông Chu để đảm bảo cho công tác bảo vệ phạm vi công trình đập, cống, tràn xả lũ, lòng hồ do Công ty quản lý.

b) Chính quyền địa phương: Huy động vật lực dự phòng của địa phương và trong dân trong các trường hợp xảy ra sự cố, tình huống khẩn cấp.

(Chi tiết danh mục vật tư dự trữ và trang thiết bị hỗ trợ công tác bảo vệ tại phụ lục IV)

XI. TRÁCH NHIỆM CỦA CÁC CƠ QUAN, ĐƠN VỊ LIÊN QUAN

1. Công ty Sông Chu

- Sau khi phương án được phê duyệt, phối hợp với UBND huyện Thạch Thành tổ chức triển khai thực hiện đảm bảo an ninh, an toàn và vận hành công trình đáp ứng nhiệm vụ thiết kế; tuyên truyền, phổ biến nâng cao ý thức, trách nhiệm tới các tổ chức, cá nhân liên quan trong công tác bảo vệ công trình.

- Thực hiện đúng các quy định về quản lý an toàn đập và chịu trách nhiệm trước UBND tỉnh, pháp luật về quản lý, khai thác và bảo vệ công trình hồ chứa nước Vỹng Sứ.

- Báo cáo về hiện trạng an toàn đập, hồ chứa gửi Sở Nông nghiệp và Phát triển nông thôn định kỳ theo quy định; thực hiện đầy đủ chế độ thông tin, báo cáo, phối hợp với các cơ quan chức năng, chính quyền địa phương trong phương án bảo vệ đập, hồ chứa nước Vỹng Sứ được duyệt.

- Lập biên bản và báo cáo cấp có thẩm quyền xử lý các hành vi vi phạm ảnh hưởng đến an toàn công trình.

- Phối hợp với các đơn vị chức năng (Công an huyện Thạch Thành, Công an tỉnh, Công ty có dịch vụ đào tạo bảo vệ, bảo an,...) tổ chức các lớp bồi dưỡng, huấn luyện chuyên môn, nghiệp vụ cho cán bộ, công nhân viên và lực lượng bảo vệ theo quy định.

- Tổ chức lực lượng trực bảo vệ công trình và đảm bảo thông tin liên lạc xuyên suốt 24/24h.

- Tổ chức triển khai thực hiện phương án cấm mốc chỉ giới phạm vi bảo vệ đập, hồ chứa nước theo quy định.

- Quản lý vận hành đập, cống, tràn xả lũ và các hạng mục công trình của hồ chứa đúng với quy trình, quy phạm kỹ thuật đã được cấp có thẩm quyền ban hành.

- Ngăn chặn các hành vi lấn chiếm, sử dụng đất trái phép trong phạm vi bảo vệ các hạng mục công trình được giao quản lý, các hoạt động gây cản trở đến việc quản lý, sửa chữa và vận hành đập, các hành động xâm hại đến mốc giới xác định hành lang bảo vệ hồ chứa, công trình.

- Giám sát việc thực hiện các nội dung trong giấy phép của tổ chức, cá nhân được cấp phép hoạt động trong phạm vi bảo vệ công trình thủy lợi (nếu có).

- Giám sát việc tổ chức thực hiện của lực lượng bảo vệ; kiểm soát, xử lý thông tin báo cáo hàng ngày từ lực lượng bảo vệ và cơ quan an ninh địa phương.

- Chủ trì, phối hợp với các đơn vị liên quan của huyện Thạch Thành thực hiện công tác bảo vệ an ninh, trật tự, an toàn các hạng mục công trình được giao quản lý; tuyên truyền, phổ biến các quy định của pháp luật trong công tác bảo vệ đập, hồ chứa nước Vũng Sú.

- Xây dựng quy chế hoạt động và chế độ phụ cấp cho lực lượng làm công tác bảo vệ công trình. Hàng năm lập kế hoạch và dự toán kinh phí mua sắm trang bị, nhiên liệu, phương tiện hoạt động, huấn luyện đào tạo và phụ cấp cho lực lượng bảo vệ công trình theo quy định.

- Tổng kết, đánh giá việc thực hiện phương án bảo vệ hàng năm; báo cáo UBND tỉnh (qua Sở Nông nghiệp và Phát triển nông thôn) xem xét sửa đổi, bổ sung phương án nếu cần thiết.

2. Ủy ban nhân dân tỉnh Thanh Hóa

- Chỉ đạo thực hiện phương án bảo vệ đập, hồ chứa nước Vũng Sú; ngăn chặn, xử lý kịp thời hành vi vi phạm pháp luật về thủy lợi trong phạm vi bảo vệ công trình và thực hiện quản lý an toàn công trình đập, hồ chứa nước Vũng Sú.

- Chỉ đạo huy động lực lượng, vật tư, phương tiện bảo vệ công trình đập, hồ chứa nước Vũng Sú khi xảy ra sự cố hoặc có nguy cơ xảy ra sự cố.

- Chỉ đạo việc kiểm tra, thanh tra thực hiện các quy định của pháp luật về bảo vệ công trình đập, hồ chứa nước Vũng Sú; giải quyết các vấn đề phát sinh trong quá trình thực hiện và quyết định việc phê duyệt, điều chỉnh phương án bảo vệ công trình.

3. Sở Nông nghiệp và Phát triển nông thôn

- Chỉ đạo, hướng dẫn, tổ chức kiểm tra, đôn đốc việc thực hiện phương án bảo vệ công trình đập, hồ chứa nước Vũng Sú của đơn vị khai thác công trình, tổng hợp, báo cáo UBND tỉnh.

- Chủ trì, phối hợp với các cơ quan, đơn vị có liên quan tổ chức thẩm định, trình Chủ tịch UBND tỉnh phê duyệt, điều chỉnh phương án bảo vệ khi có đề nghị của đơn vị khai thác công trình.

- Giải quyết những vấn đề phát sinh trong quá trình thực hiện phương án bảo vệ theo thẩm quyền hoặc báo cáo UBND tỉnh để xem xét, giải quyết.

- Kiểm tra, giám sát định kỳ về hiện trạng an toàn đập, hồ chứa nước Vũng Sú; tham mưu cho UBND tỉnh về công tác chỉ đạo vận hành và công tác quản lý, bảo vệ hồ chứa phù hợp với các quy định của pháp luật.

- Phối hợp chỉ đạo theo thẩm quyền công tác bảo vệ tài nguyên rừng, ngăn chặn các hành vi khai thác, vận chuyển lâm sản trái phép trong khu vực bảo vệ công trình.

4. UBND huyện Thạch Thành

- Giao nhiệm vụ trực tiếp cho UBND xã Thành Minh trong công tác tổ chức, tham gia, phối hợp bảo vệ đập, hồ chứa.

- Quản lý, ngăn chặn hành vi lấn chiếm, sử dụng đất trái phép trong phạm vi bảo vệ đập và vùng lòng hồ chứa, các hoạt động gây cản trở đến việc quản lý, sửa chữa và vận hành đập, các hành động xâm hại các mốc chỉ giới phạm vi bảo vệ hồ chứa nước Vũng Sú. Tiến hành hòa giải các tranh chấp (nếu có) về khai thác và bảo vệ công trình phù hợp với các quy định của pháp luật.

- Chuẩn bị đầy đủ vật lực, nhân lực được giao theo phương án được phê duyệt và sẵn sàng hỗ trợ theo thẩm quyền khi có đề nghị của chủ đập, hồ chứa. Tổ chức cứu hộ đập của công trình hồ chứa nước Vũng Sú kịp thời khi xảy ra sự cố hoặc có khả năng xảy ra sự cố.

- Có trách nhiệm phối hợp với Công ty Sông Chu (trực tiếp là Chi nhánh Thủy lợi Thạch Thành): Thông báo cho nhân dân địa phương vùng lòng hồ chứa nước Vũng Sú và hạ lưu đập tình hình các đợt lũ, cảnh báo các nguy cơ có thể xảy ra làm thiệt hại về người và tài sản, đảm bảo an ninh, trật tự trên địa bàn; tuyên truyền cho người dân biết, hiểu và thực hiện tốt các quy định của pháp luật về công tác bảo vệ an ninh, an toàn đập, hồ chứa nước Vũng Sú.

- Chủ trì, tổ chức triển khai thực hiện các nội dung theo chỉ đạo của Ban Chỉ huy phòng, chống lụt bão công trình hồ Vũng Sú và theo các phương án ứng phó thiên tai, phương án ứng phó với tình huống khẩn cấp hồ chứa nước Vũng Sú đã được cấp có thẩm quyền phê duyệt.

5. UBND xã Thành Minh

- Phối hợp với chủ đập, hồ chứa nước thực hiện quản lý, bảo vệ các mốc giới mà chủ đập, hồ chứa nước đã bàn giao cho địa phương để giải quyết các vấn đề có liên quan.

- Tuyên truyền, phổ biến đến nhân dân trong vùng về các quy định của pháp luật trong công tác bảo vệ đập, hồ chứa nước, hướng dẫn người dân tham gia bảo vệ an ninh, trật tự, an toàn xã hội trong đơn vị, khu vực bảo vệ.

- Huy động lực lượng, vật tư, phương tiện và sẵn sàng tham gia ứng cứu, bảo vệ công trình khi xảy ra sự cố hoặc có nguy cơ xảy ra sự cố.

6. Các đơn vị khác có liên quan

- Có trách nhiệm phối hợp với Công ty Sông Chu (trực tiếp là Chi nhánh Thủy lợi Thạch Thành) trong công tác quản lý, bảo vệ đập, hồ chứa nước Vũng Sú và tổ chức thực hiện các nội dung liên quan theo đúng phương án bảo vệ được phê duyệt.

- Tham gia hỗ trợ ứng cứu về cả nhân lực và vật lực khi công trình xảy ra sự cố.

- Thực hiện các nội dung khác theo các quyết định của cấp có thẩm quyền đã giao nhiệm vụ cho các đơn vị có liên quan./.

PHỤ LỤC
KÈM THEO PHƯƠNG ÁN BẢO VỆ ĐẬP, HỒ CHỨA NƯỚC VŨNG SÚ,
HUYỆN THẠCH THÀNH, TỈNH THANH HÓA
(Ban hành kèm theo Quyết định số: /QĐ-UBND ngày tháng năm 2022
của Chủ tịch UBND tỉnh Thanh Hóa)

PHỤ LỤC I
CĂN CỨ LẬP PHƯƠNG ÁN

- Luật Thủy lợi số 08/2017/QH14 ngày 19/6/2017.
- Luật phòng, chống thiên tai số 33/2013/QH13 ngày 19/6/2013; Luật sửa đổi, bổ sung một số điều của Luật Phòng, chống thiên tai và Luật Đê điều số 60/2020/QH14 ngày 17/6/2020.
- Nghị định số 114/2018/NĐ-CP ngày 04/9/2018 của Chính phủ về quản lý an toàn đập, hồ chứa nước.
- Thông tư số 25/2019/TT-BNNPTNT ngày 27/12/2019 của Bộ trưởng Bộ Nông nghiệp và Phát triển nông thôn quy định về phòng cháy và chữa cháy rừng.
- Quy trình vận hành công trình thủy lợi hồ chứa nước Vũng Sứ, huyện Thạch Thành ban hành kèm theo Quyết định số 5222/QĐ-UBND ngày 04/12/2020 của Chủ tịch UBND tỉnh.
- Quyết định số 670/QĐ-UBND ngày 21/02/2022 của Chủ tịch UBND tỉnh về việc phê duyệt Phương án cấm mốc chỉ giới phạm vi bảo vệ công trình hồ chứa nước Vũng Sứ, huyện Thạch Thành.
- Phương án ứng phó với tình huống khẩn cấp hồ chứa nước Vũng Sứ, huyện Thạch Thành được Chủ tịch UBND tỉnh phê duyệt tại Quyết định số 2109/QĐ-UBND ngày 16/6/2022.
- Các quy định hiện hành của pháp luật khác có liên quan.

PHỤ LỤC II
ĐẶC ĐIỂM CÔNG TRÌNH, VỊ TRÍ, QUY MÔ, NHIỆM VỤ
VÀ THÔNG SỐ KỸ THUẬT

1. Đặc điểm công trình

Hồ Vững Sứ được xây dựng năm 2000 và đưa vào khai thác, sử dụng năm 2003. Hồ nằm trong vùng thung lũng, bao quanh là đồi núi Dốc Đẹn, núi Gió; nguồn nước gồm 2 nhánh, nhánh 1 phát nguyên từ thượng nguồn thác Đẹn, núi Gió, cao độ đỉnh núi (+295.00) m, dài 4,5 km, nhánh 2 là các đường tự thủy của núi Dốc Đẹn, cao độ đỉnh núi từ (+193.00 ÷ +250.00) m, tổng chiều dài 6 km, hai nhánh gặp nhau tại lòng hồ và lòng hồ có cao độ trung bình (+72.70) m. Lòng hồ là một thung lũng có chiều rộng bình quân (100÷220) m, chiều dài (700÷1.000) m chạy theo hướng Bắc Nam.

2. Vị trí, quy mô

- Vị trí: Hồ chứa nước Vững Sứ thuộc địa phận xã Thành Minh, huyện Thạch Thành (tọa độ địa lý: 20°14'35,14" vĩ độ Bắc và 105°37'30,13" Kinh độ Đông), cách trung tâm huyện Thạch Thành 15 km về phía Tây Bắc và cách thành phố Thanh Hóa 70km về phía Tây Bắc.

- Quy mô:

+ Phân loại công trình: Hồ chứa nước lớn, điều tiết năm.

+ Cấp công trình: Cấp II.

3. Nhiệm vụ

Cấp nước tưới cho 461 ha đất nông nghiệp và cấp nước sinh hoạt cho 4.000 người của 2 xã Thành Minh và Thành Vinh, huyện Thạch Thành và cắt giảm lũ một phần cho vùng hạ du.

4. Thông số kỹ thuật

STT	Thông số	Đơn vị	Giá trị
I	Đặc trưng lưu vực và dòng chảy		
1	Cấp công trình		II
2	Diện tích lưu vực	km ²	14,4
3	Tần suất đảm bảo tưới	%	85
4	Lượng mưa bình quân nhiều năm (BQNN) X _o	mm	1.605,6
5	Lưu lượng BQNN (Q _o)	m ³ /s	0,31
6	Độ sâu dòng chảy BQNN (Y _o)	mm	676,8
7	Mô đuyên dòng chảy BQNN (M _o)	l/s/km ²	21,46
8	Tổng lượng BQNN (W _o)	10 ⁶ m ³	9,81
9	Lưu lượng đỉnh lũ thiết kế P = 1%	m ³ /s	175,04
10	Tổng lượng đỉnh lũ thiết kế P = 1%	10 ⁶ m ³	3,051
11	Lưu lượng đỉnh lũ kiểm tra P = 0,2%	m ³ /s	232,73
12	Tổng lượng đỉnh lũ kiểm tra P = 0,2%	10 ⁶ m ³	3,778

STT	Thông số	Đơn vị	Giá trị
13	Lưu lượng năm P = 85% ($Q_{85\%}$)	m^3/s	0,24
14	Tổng lượng năm P = 85% ($W_{85\%}$)	$10^6 m^3$	7,63
15	Diện tích tưới	ha	461
16	Cấp nước sinh hoạt	người	4.000
17	Lượng nước yêu cầu tưới cho nông nghiệp và sinh hoạt	$10^6 m^3$	4,9
II	Các thông số của hồ chứa		
18	Mực nước chết (MNC)	m	+56.50
19	Mực nước dâng bình thường (MNDBT)	m	+69.60
20	Mực nước lũ thiết kế (MNLTK)	m	+71.44
21	Mực nước lũ kiểm tra (MNLKT)	m	+71.83
22	Dung tích hữu ích (Whi)	$10^6 m^3$	1,639
23	Dung tích chết (Wc)	$10^6 m^3$	0,168
24	Dung tích ứng với MNLTK (dung tích toàn bộ)	$10^6 m^3$	2,278
25	Diện tích mặt hồ ứng với MNDBT	ha	21,15
26	Chế độ điều tiết		Điều tiết năm
III	Đập đất		
27	Chiều dài đỉnh đập	m	101,5
28	Chiều cao đập	m	25
29	Chiều rộng mặt đập (B)	m	3
30	Cao trình đỉnh đập	m	+72.70
31	Cao trình cơ thượng lưu	m	+65.00
32	Chiều rộng cơ thượng lưu	m	3
33	Cao trình cơ hạ lưu	m	+63.00
34	Chiều rộng cơ hạ lưu	m	2
35	Hệ số mái thượng lưu		3
36	Hệ số mái hạ lưu		2,5 và 2,75
IV	Tràn xả lũ		
37	Hình thức tràn	Tràn thực dụng, chảy tự do	
38	Chiều rộng ngưỡng tràn	m	40
39	Cao độ ngưỡng tràn	m	+69.60
40	Lưu lượng xả lũ thiết kế $Q_{1\%}$	m^3/s	155,04
41	Cột nước tràn thiết kế $H_{\text{tràn } 1\%}$	m	1,84
42	Lưu lượng xả lũ kiểm tra $Q_{0,2\%}$	m^3/s	207
43	Cột nước tràn kiểm tra $H_{\text{tràn } 0,2\%}$	m	2,23

STT	Thông số	Đơn vị	Giá trị
V	Cống lấy nước		
44	Khẩu độ cống	cm	Φ50
45	Cao trình miệng cống	m	+55.50
46	Lưu lượng thiết kế	m ³ /s	0,57
47	Mực nước sau cống	m	+53.64

PHỤ LỤC III
CHỈ GIỚI PHẠM VI BẢO VỆ CÔNG TRÌNH VÀ SƠ ĐỒ MẶT BẰNG BỐ TRÍ CÔNG TRÌNH

Hiện nay, Công ty Sông Chu đang quản lý, bảo vệ hệ thống các mốc chỉ giới công trình đầu mối và vùng lòng hồ đã được cắm mốc đầy đủ theo Phương án cắm mốc chỉ giới phạm vi bảo vệ công trình hồ chứa nước Vũng Sứ, huyện Thạch Thành được Chủ tịch UBND tỉnh phê duyệt tại Quyết định số 670/QĐ-UBND ngày 21/02/2022; cụ thể:

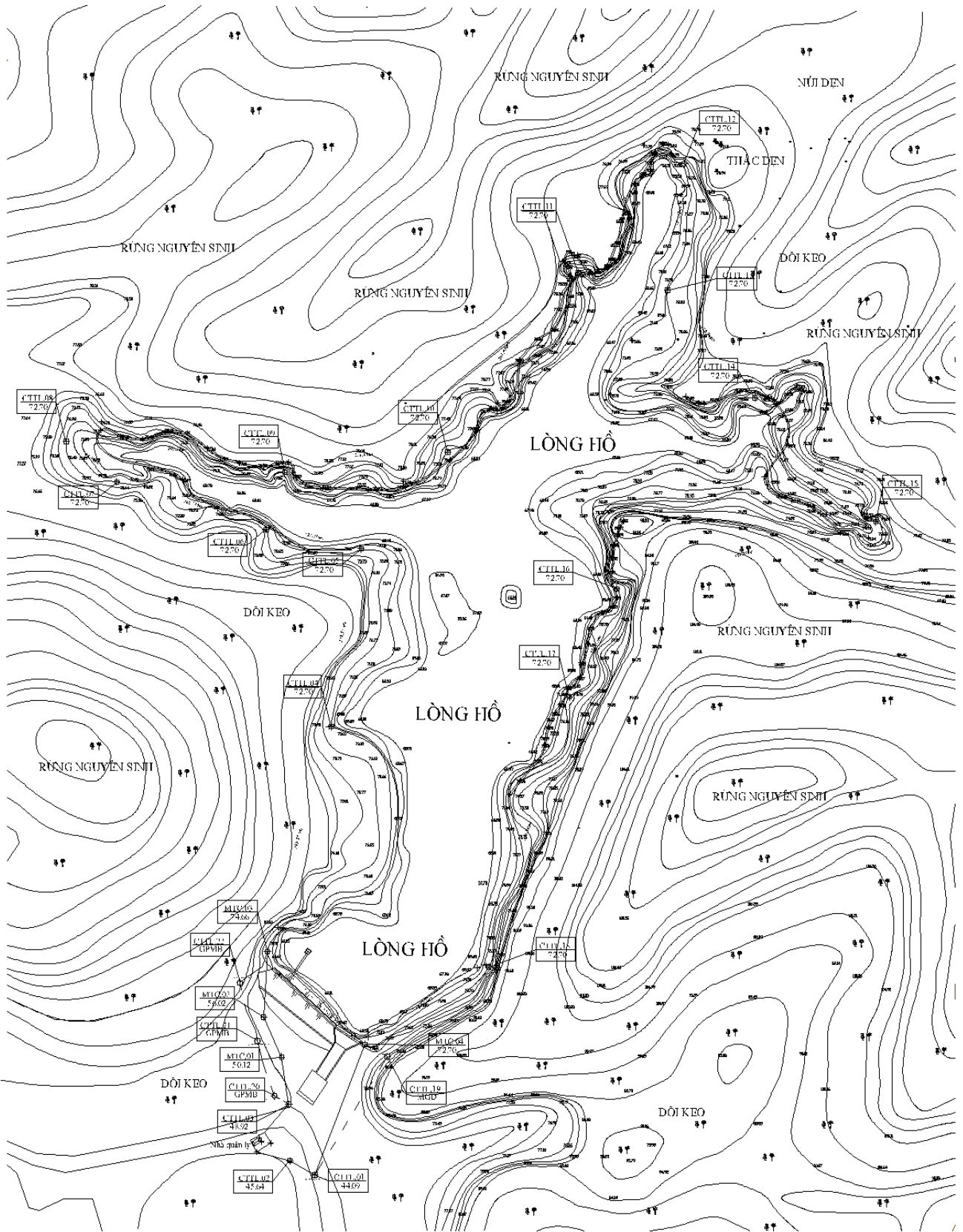
TT	Tên mốc	Vị trí mốc	Tọa độ mốc		Cao độ mốc (theo quản lý)	Khoảng cách giữa hai mốc liền kề (m)	Đặc điểm địa hình	Ghi chú
			X	Y				
I	MỐC CHỈ GIỚI BẢO VỆ CÔNG TRÌNH ĐẦU MỐI (đập, tràn xả lũ)							
1	MTC.04	Xã Thành Minh	2.239.232,57	565.173,01	+72.70	0	Cạnh đồi đá góc (Đất của công trình)	Mốc quản lý tràn
2	CTTL.01	Xã Thành Minh	2.239.062,51	565.108,19	+44.09	181,99	Cạnh bãi đất để VT PCLB (Đất của công trình)	nt
3	CTTL.02	Xã Thành Minh	2.239.080,66	565.075,17	+45.64	37,68	Cạnh mép đường bê tông hạ lưu đập (Đất của công trình)	nt
4	CTTL.03	Xã Thành Minh	2.239.152,77	565.073,84	+48.92	72,16	nt	Mốc hạ lưu đập
5	MTC.01	Xã Thành Minh	2.239.212,81	565.064,29	+50.12	60,79	nt	nt
6	MTC.02	Xã Thành Minh	2.239.263,97	565.040,62	+56.02	56,37	nt	nt
7	MTC.03	Xã Thành Minh	2.239.347,28	565.045,67	+74.66	83,46	Cạnh đồi đá góc (Đất của công trình)	nt
II	MỐC CHỈ GIỚI BẢO VỆ KHU VỰC LÒNG HỒ							
1	CTTL.04	Xã Thành Minh	2.239.634,43	565.129,96	+72.70	299,27	Sườn đồi, rừng nguyên sinh (Đất UBND xã Thành Minh)	Mốc quản lý lòng hồ theo đường biên cao trình đỉnh đập
2	CTTL.05	Xã Thành Minh	2.239.860,83	565.169,08	+72.70	229,75	nt	
3	CTTL.06	Xã Thành Minh	2.239.885,09	565.044,04	+72.70	127,37	nt	

TT	Tên mốc	Vị trí mốc	Tọa độ mốc		Cao độ mốc (theo quản lý)	Khoảng cách giữa hai mốc liền kề (m)	Đặc điểm địa hình	Ghi chú
			X	Y				
4	CTTL.07	Xã Thành Minh	2.239.945,85	564.847,44	+72.70	205,77	Sườn đồi (Đất UBND xã Thành Minh)	Mốc quản lý lồng hồ theo đường biên cao trình đỉnh đập
5	CTTL.08	Xã Thành Minh	2.239.997,42	564.781,13	+72.70	84	Bãi đất (Đất UBND xã Thành Minh)	
6	CTTL.09	Xã Thành Minh	2.239.970,75	565.073,09	+72.70	293,18	Sườn đồi (Đất UBND xã Thành Minh)	
7	CTTL.10	Xã Thành Minh	2.239.984,00	565.282,72	+72.70	210,04	Sườn đồi, rừng nguyên sinh (Đất UBND xã Thành Minh)	
8	CTTL.11	Xã Thành Minh	2.240.241,73	565.439,05	+72.70	301,43	nt	
9	CTTL.12	Xã Thành Minh	2.240.372,48	565.606,16	+72.70	212,18	Sườn đồi, cạnh thác nước (Đất UBND xã Thành Minh)	
10	CTTL.13	Xã Thành Minh	2.240.190,38	565.572,31	+72.70	185,22	Sườn đồi, rừng nguyên sinh (Đất UBND xã Thành Minh)	
11	CTTL.14	Xã Thành Minh	2.240.052,92	565.686,87	+72.70	178,94	nt	
12	CTTL.15	Xã Thành Minh	2.239.895,40	565.845,83	+72.70	223,78	nt	
13	CTTL.16	Xã Thành Minh	2.239.809,59	565.504,81	+72.70	351,65	nt	
14	CTTL.17	Xã Thành Minh	2.239.671,92	565.442,76	+72.70	151,01	nt	
15	CTTL.18	Xã Thành Minh	2.239.327,43	565.336,89	+72.70	360,39	nt	

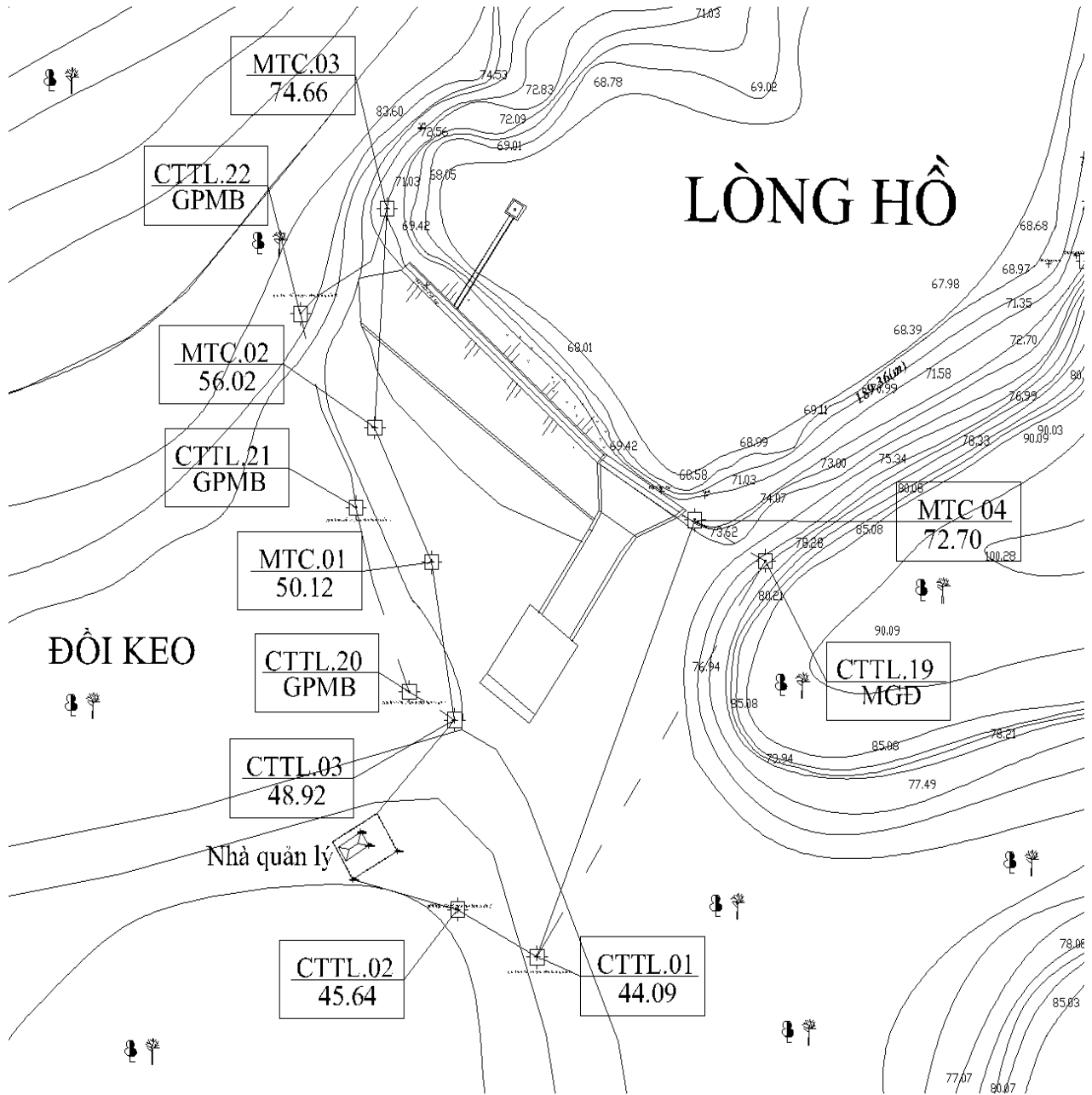
Hệ thống các mốc này là cơ sở để đơn vị quản lý, khai thác và địa phương thực hiện công tác bảo vệ công trình khi phương án được cấp có thẩm quyền phê duyệt.

(Có sơ đồ mặt bằng bố trí công trình và sơ họa vị trí các mốc kèm theo)

SƠ ĐỒ MẶT BẰNG BỐ TRÍ CÔNG TRÌNH VÀ SƠ HẠ VỊ TRÍ CÁC MỐC CHỈ GIỚI BÌNH ĐỒ MỐC LÒNG HỒ



BÌNH ĐỒ MỐC CÔNG TRÌNH ĐẦU MỐI



PHỤ LỤC IV
DANH MỤC VẬT TƯ DỰ TRỮ CHO CÔNG TRÌNH

TT	Tên vật tư	ĐVT	Số lượng	Ghi chú
1	Đá hộc	m ³	16,5	Tập kết tại chân công trình
2	Đá 1x2	m ³	9	
3	Đá 4x6	m ³	16,5	
4	Cát	m ³	12,2	
5	Rọ thép (2x1x1) m	cái	40	Tập kết tại kho của công trình
6	Rọ thép (2x1x0,5) m	cái	10	
7	Bao tải	cái	1.500	
8	Cọc tre	cái	250	
9	Vồ gõ (có cán)	cái	3	
10	Phao cứu sinh	cái	2	
11	Áo phao	cái	7	
12	Cuốc bàn (có cán)	cái	14	
13	Xẻng (có cán)	cái	7	
14	Dao phát	cái	5	
15	Dao chặt	cái	4	
16	Cuốc chim	cái	1	
17	Lưới đen dày, khổ (4x5) m	m ²	100	
18	Bạt mặt xanh, vàng	m ²	100	
19	Đèn pin	cái	4	